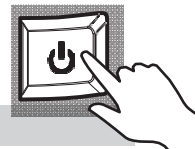


INSTRUKCJA OBSŁUGI

Włączanie/wyłączanie zasilania

Włączanie/wyłączanie zasilania: Naciśnij i przytrzymaj klawisz *POWER*.

Wyłączanie zasilania: Dotknij paska stanu w prawym górnym rogu i wybierz *POWER OFF*.



Pierwsza konfiguracja

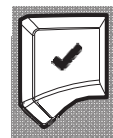
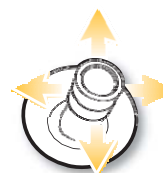
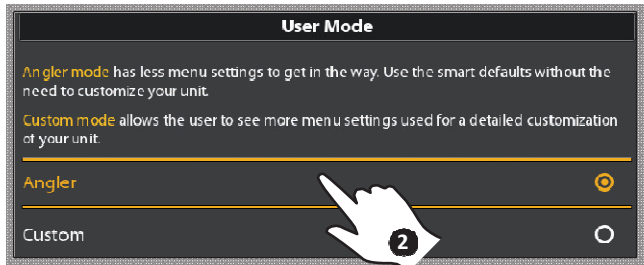
Po pierwszym włączeniu panelu sterowania urządzenie należy skonfigurować, korzystając z *Instrukcji konfiguracji*. Poszczególne ustawienia będzie można zmienić później – z poziomu ekranu głównego.

1. Dotknij, aby rozpocząć ręczną konfigurację urządzenia.

Aby dokonać wyboru, możesz skorzystać również z dżoystiku i klawisza *CHECK*.



2. Wybierz tryb „wędkarza” (podstawowe ustawienia i funkcje menu ułatwiające obsługę) albo tryb indywidualny (wszystkie ustawienia i funkcje menu pozwalające na dostosować pracę urządzenia do swoich potrzeb). Aby skonfigurować urządzenie, postępuj zgodnie ze wskazówkami wyświetlanymi na ekranie.



UWAGA: Dodatkowe informacje podane są w instrukcji obsługi urządzeń APEX/SOLIX, którą można pobrać ze naszej strony internetowej humminbird.com.



UWAGA: Dodatkowe przydatne informacje podane w części **Najważniejsze funkcje** na odwrocie niniejszej instrukcji.

Ekran główny

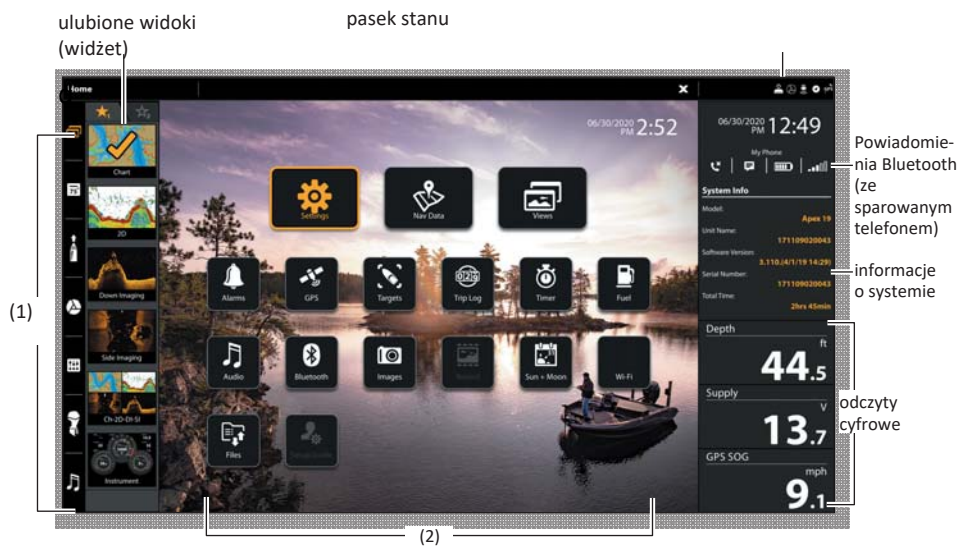
Ekran główny stanowi „centrum dowodzenia” panelu sterowania. Z poziomu tego ekranu można uzyskać dostęp do ustawień panelu sterowania, danych nawigacyjnych, podglądów, ostrzeżeń oraz innych narzędzi.



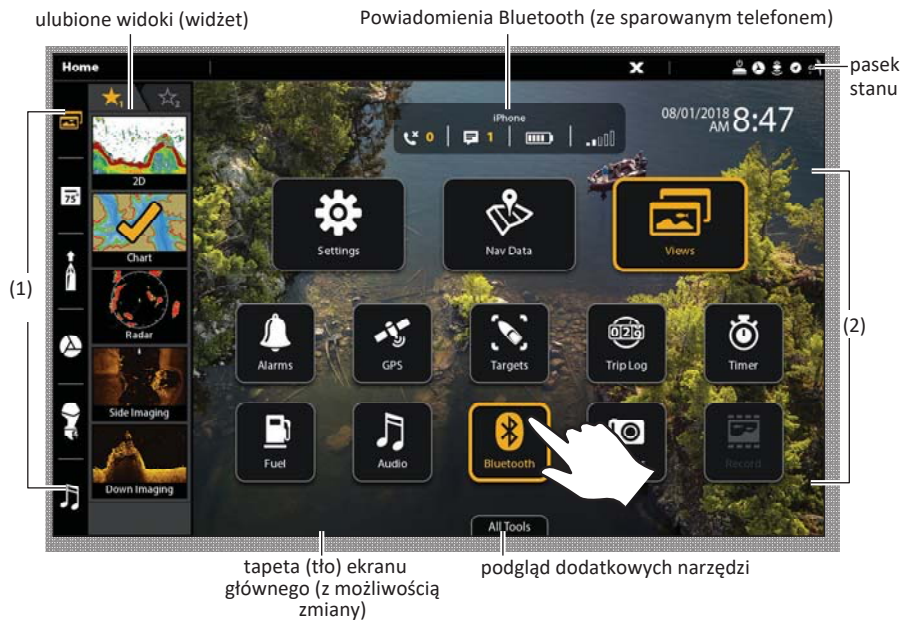
Aby przejść do ekranu głównego z dowolnego widoku, należy wcisnąć klawisz *HOME* [ekran główny].

- To, które narzędzia, widoki i widżety są dostępne na ekranie głównym, zależy od urządzenia przyłączonego do sieci panelu sterowania.
- Po sparowaniu panelu sterowania obsługującego Bluetooth® z telefonem komórkowym na ekranie głównym mogą być wyświetlane komunikaty o SMSach i połączeniach telefonicznych.
- Tapetę ekranu głównego można zmienić, korzystając z narzędzia *Images* [obrazy].
- Na ekranie głównym i w poszczególnych menu narzędzi urządzenia APEX dostępny jest pulpit danych, na którym wyświetlane są: podłączony telefon, informacje o systemie panelu sterowania oraz standardowe wartości odczytane z urządzenia do odczytu danych.

(1) pasek boczny, (2) narzędzia



Ekran główny SOLIX



Wybór narzędzia, widżetu, widoku lub menu głównego

Aby dokonać wyboru, użyj ekranu dotykowego, dżojstiku albo klawisz *ENTER* [wprowadź].



Dotknij, aby wybrać

ALBO



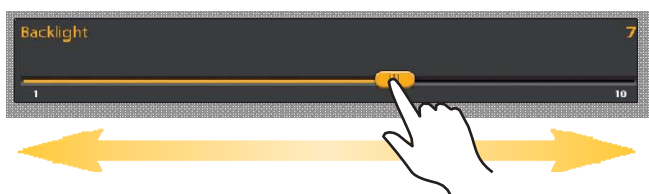
Wybierz



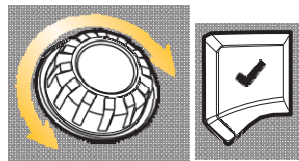
Otwórz

Zmiana ustawień menu

Przeciagnij albo naciśnij i przytrzymaj suwak.



Obróć pokrętko albo naciśnij i przytrzymaj klawisz *ENTER* [wprowadź].



Zamknięcie menu

Aby przejść o jeden poziom wstecz, dotknij ikonę *Back* [wstecz]. Aby zamknąć menu, dotknij ikonę *X*.



Naciśnięcie klawisz *EXIT* [wyjście] spowoduje zamknięcie menu i przejście o jeden poziom wstecz. Aby zamknąć wszystkie menu, naciśnij i przytrzymaj klawisz *EXIT* [wyjście].



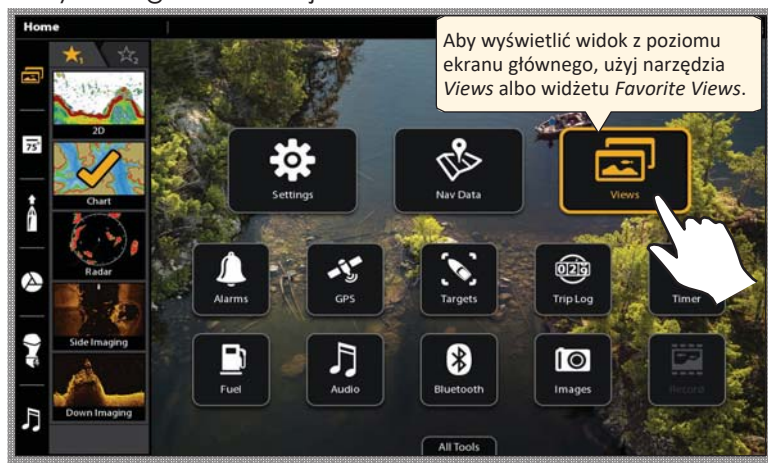
Wskazówki dotyczące korzystania z paska stanu

Pasek stanu znajduje się u góry ekranu.



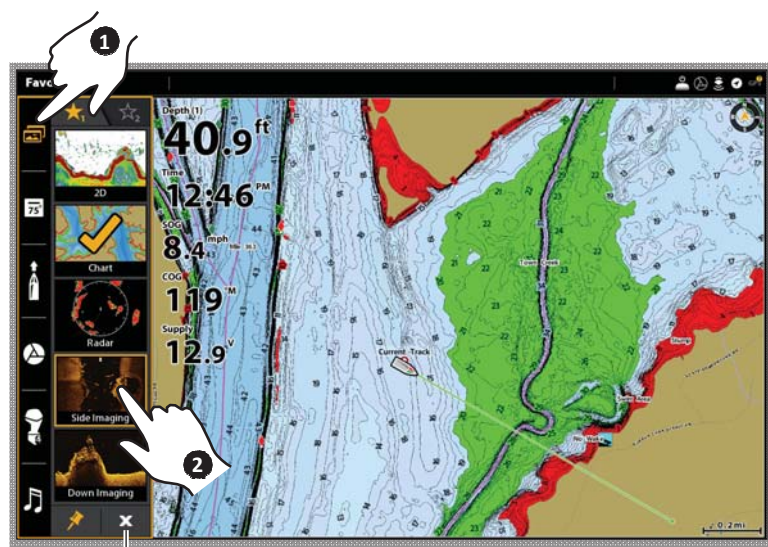
Wyświetlenie widoku z poziomu narzędzia Views [widoki]

Aby wyświetlić widok z poziomu narzędzia Views [widoki], użyj ekranu dotykowego albo dżojstiku.



Wyświetlenie widoku z poziomu narzędzia widżetu Favorite Views

1. Dotknij widżet Favorite Views [ulubione widoki] na pasku bocznym albo naciśnij pokrętko.
2. Dotknij widok albo obróć pokrętko i naciśnij klawisz ENTER [wprowadź].



Dotknij to miejsce, aby zamknąć widżet Favorite Views.

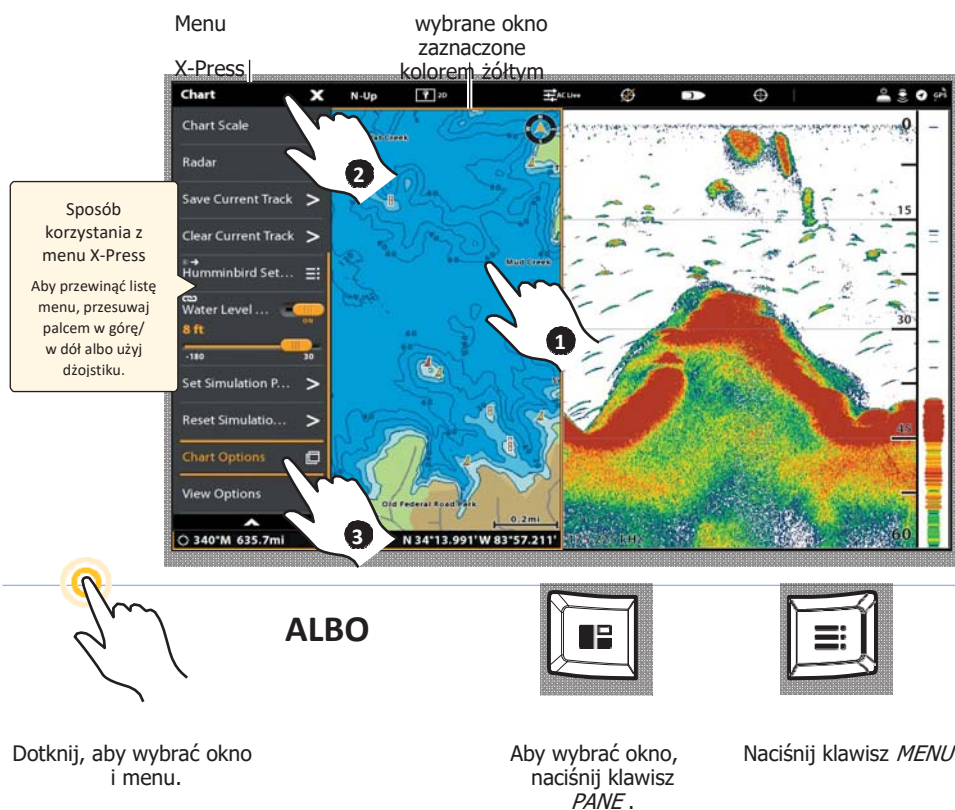
Edycja widoku na ekranie (menu X-Press)

W menu X-Press widoczne są opcje menu widoku na ekranie, wybranego okna oraz trybu pracy.

1. **Widok jednookienkowy:** dotknij nazwę widoku na pasku stanu albo naciśnij klawisz *MENU*.

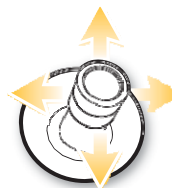
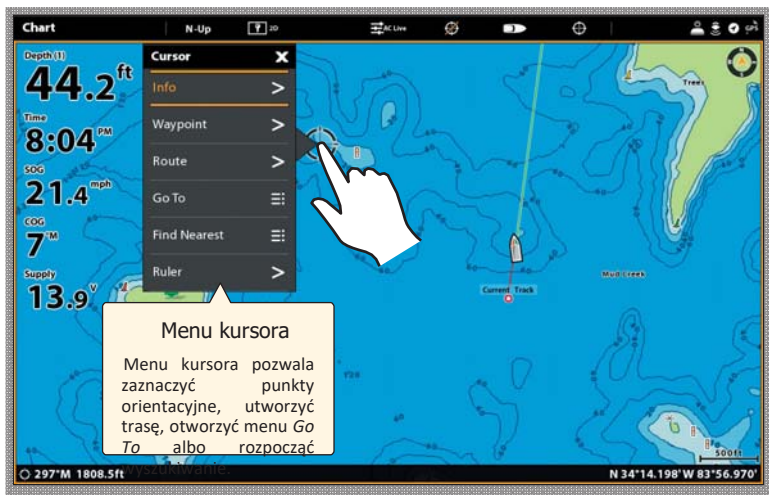
Widok wielookienkowy: dotknij okno albo naciśnij klawisz *PANE* [okno], aby wybrać okno. Naciśnij klawisz *MENU*.

2. Aby zmienić wygląd widoku, wybierz (nazwa okna) *Options* [opcje] > *Preferences* [preferencje]. Aby wyświetlić albo ukryć informacje w ramach widoku, wybierz (nazwa okna) *Options* > *Overlays* [nakładki]. Aby wyświetlić dane z odczytów w ramach widoku, wybierz (nazwa okna) *Options* > *Data Overlays* [nakładki danych].



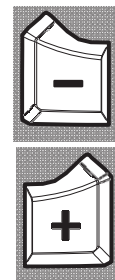
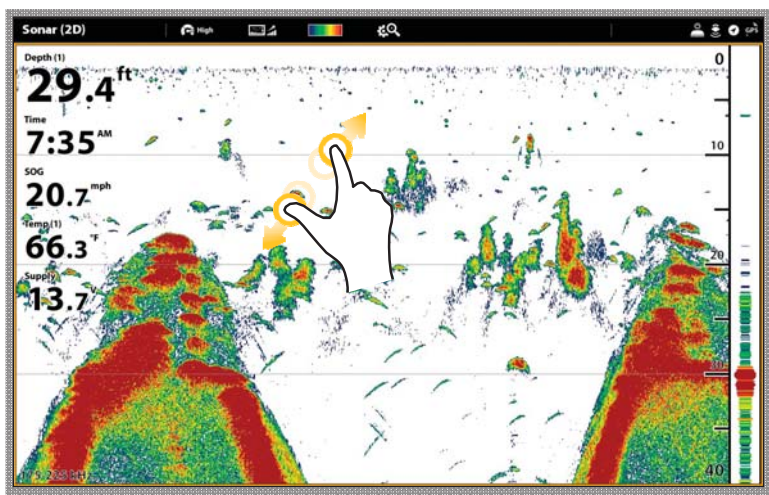
Aktywacja kursora

Dotknij jedną z pozycji widoku albo użyj dżojstiku.
Aby otworzyć menu kursora, naciśnij i przytrzymaj jedną z pozycji.



Powiększenie/Zmniejszenie

Aby powiększyć widok, wykonaj gest rozsunięcia palców. Aby zmniejszyć widok, wykonaj gest zsuwania palców. Ewentualnie użyj klawiszy +/- ZOOM.



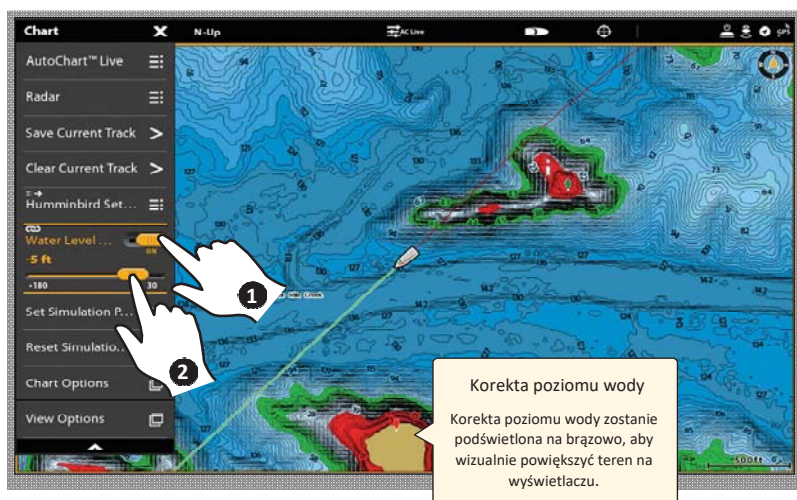
Konfiguracja map Humminbird®: Ustawianie korekty poziomu wody

Rozpoczynając w danym dniu podróż przy pomocy karty map Humminbird CoastMaster™ or LakeMaster®, ustal, czy poziom wody jest wyższy czy niższy od normalnego. Przykładowo, jeżeli głębokość cyfrowa widoczna na panelu sterowania wynosi 3 stopy [ok. 0,9 m] poniżej powiązanej poziomicy głębokości dla danej lokalizacji, korektę poziomu wody ustaw na minus 3 stopy.

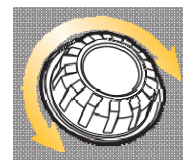
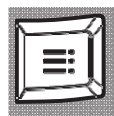
1. Kiedy na ekranie wyświetlany jest widok mapy, dotknij *Chart [mapa]* na pasku stanu albo naciśnij klawisz *MENU* jeden raz.
2. Wybierz korektę poziomu wody.
3. Aby włączyć wybraną korektę, dotknij przycisk włączania/wyłączania albo naciśnij klawisz *ENTER*.
4. Aby zmienić ustawienie, obróć pokrętło albo naciśnij i przytrzymaj suwak.



UWAGA: Aby korzystać z tej funkcji było możliwe, upewnij się, że została zainstalowana i wybrana karta map Humminbird CoastMaster albo LakeMaster.



ALBO



Dotknij, aby wybrać menu.
Aby zmienić ustawienie menu, naciśnij i przeciągnij suwak.

Naciśnij klawisz *MENU*.

Aby zmienić ustawienie menu, obróć pokrętło.



UWAGA: Aby zastosować kolor głębokości, zakres podświetlenia głębokości itd., przejdź do menu X-Press > Ustawienia Humminbird. Szczegółowe informacje można znaleźć w instrukcji obsługi.

Zaznaczanie punktów orientacyjnych

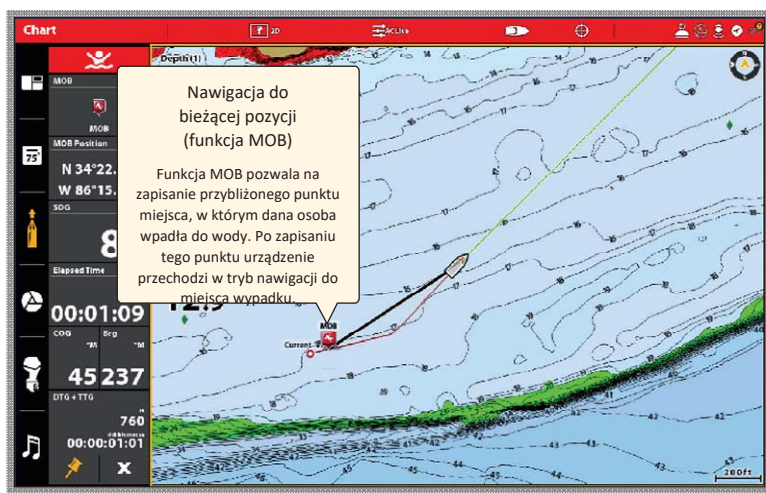
Otwórz menu *Mark* [zaznaczanie], wybierz *Waypoint* [punkt orientacyjny] i naciśnij **dwukrotnie** klawisz **MARK**.

Jeśli kursor jest nieaktywny, punkt orientacyjny będzie zaznaczony w położeniu łodzi. Jeśli kursor jest aktywny, punkt orientacyjny będzie zaznaczony w położeniu kursora.



Uruchamianie nawigacji do bieżącej pozycji (funkcja MOB)

Jak tylko stwierdzisz, że ktoś wypadł z łodzi do wody, naciśnij i przytrzymaj klawisz **MARK/MAN OVERBOARD** [zaznacz/człowiek za burtą]. Szczegółowe informacje można znaleźć w instrukcji obsługi.



UWAGA: Aby zakończyć nawigowanie, naciśnij klawisz **GO TO** [przejdź do] i wybierz **Cancel Navigation** [anuluj nawigowanie].

Uruchamianie nawigowania Quick Route [szybka trasa] (ekran dotykowy)

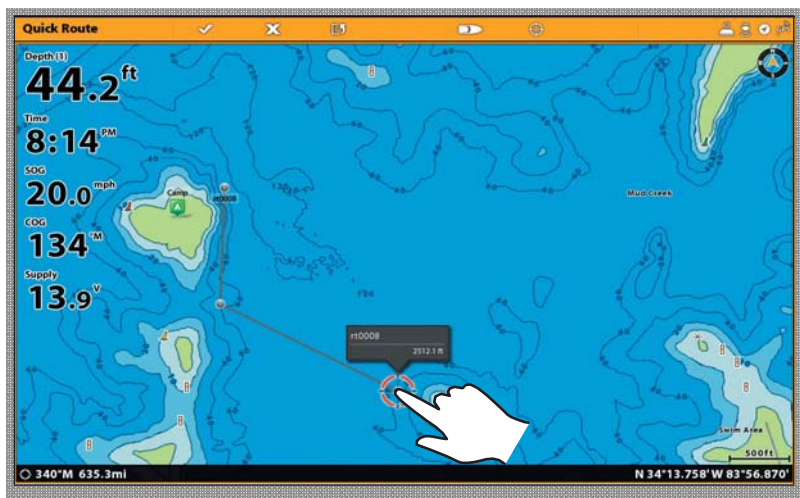
1. **Otwórz menu kursora.** Naciśnij i przytrzymaj jedna z pozycji na mapie.
2. Wybierz *Go To*.
3. Wybierz *Quick Route [szybka trasa]*.
4. Dotknij mapę w tych pozycjach, która mają stanowić punkty na trasie.

Cofanie ostatniego punktu trasy: dotknij ikonę *Back [wstecz]*.

Anulowanie tworzenia trasy: dotknij ikonę *X*.

5. Aby rozpocząć nawigowanie, dotknij ikonę *Check* na pasku stanu.

Anulowanie nawigowania: dotknij *Chart [mapa]* na pasku stanu. Wybierz *Go To > Cancel Navigation [anuluj nawigowanie]*.



Dotknij, aby
oznaczyć
punkty
trasy.

Uruchamianie nawigowania Quick Route [szybka trasa] (klawiatura)

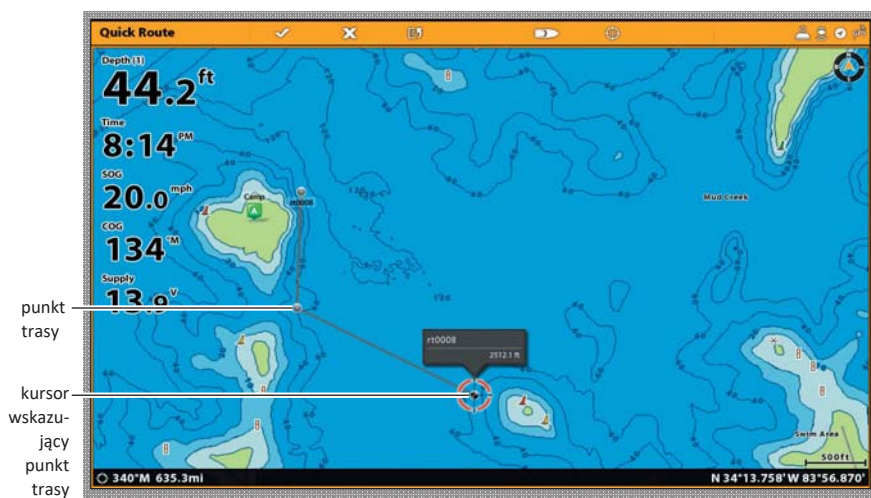
1. Naciśnij klawisz GO TO [przejdź do].
2. Wybierz Quick Route [szybka trasa].
3. Aby przesunąć kursor do pozycji lub punktu orientacyjnego, użyj dżojstiku. Naciśnij dżojstik, aby zaznaczyć pierwszy punkt na trasie.
4. Powtórz krok 3, aby ustawić więcej niż jeden punkt na trasie.

Cofanie ostatniego punktu trasy: nacisnąć klawisz EXIT [wyjście]

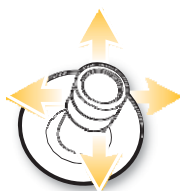
jeden raz. **Anulowanie tworzenia trasy:** naciśnij i przytrzymaj klawisz EXIT.

5. Aby rozpocząć nawigowanie, naciśnij klawisz ENTER.

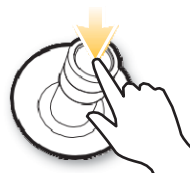
Anulowanie nawigowania: naciśnij klawisz GO TO. Wybierz Cancel Navigation [anuluj nawigowanie].



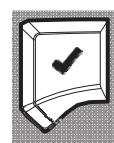
Otwórz menu
Go To.



Zmień pozycję
kursora



Oznacz punkty
trasy



Rozpocznij
nawigowanie

Parowanie telefonu z panelem sterowania

Aby sparować telefon komórkowy z panelem sterowania korzystając z technologii **Bluetooth**, wykonaj odpowiednie czynności opisane poniżej. (Opcja sparowania telefonu dostępna jest tylko w przypadku produktów i urządzeń mobilnych obsługujących technologię **Bluetooth**. Wymagane jest połączenie z siecią WiFi albo połączenie umożliwiające przesyłanie danych.)

Włącz funkcjonalność Bluetooth w swoim telefonie.

1. Otwórz menu Ustawienia w swoim telefonie.
2. Wybierz Bluetooth.
3. Wybierz On.

Parowanie telefonu z panelem sterowania

1. Naciśnij klawisz HOME.
2. Wybierz narzędzie **Bluetooth**.
3. W menu *Phone Bluetooth* wybierz *Settings [ustawienia]*.
4. Wybierz *Connect Phone [podłącz telefon]*.
5. Aby sparować telefon, postępuj zgodnie z instrukcjami wyświetlanymi na ekranie.
6. Sprawdź telefon. Dotknij *Pair [sparuj]*, kiedy pojawi się na wyświetlaczu telefonu.
7. Naciśnij *Confirm [potwierdź]* na panelu sterowania.

Jeśli telefon został prawidłowo sparowany z panelem sterowania, w menu Bluetooth telefonu dodany telefon będzie widoczny jak połączony.

Zmiana ustawień powiadomień Bluetooth telefonu w panelu sterowania

1. W menu *Phone Bluetooth* wybierz *Settings*.
2. Wybierz *Text Message Alerts [powiadomieniem SMSem]* albo *Phone Call Alerts [powiadomienie telefoniczne]*.
Dotknij odpowiednią opcję, aby wybrać rodzaj powiadomień. Aby wyłączyć otrzymywanie powiadomień, anuluj wybór.
3. **Włączanie/wyłączanie dźwięków:** wybierz *Sounds [dźwięki]*. Wybierz *On [włącz]* albo *Off [wyłącz]*.

Zmiana ustawień powiadomień Bluetooth w telefonie

1. **Apple iOS:** otwórz menu Bluetooth w telefonie i z listy *My Devices [moje urządzenia]* wybierz panel sterowania.
Google Android: otwórz menu Bluetooth w telefonie. Obok nazwy panelu sterowania na liście *Paired Devices [urządzenia sparowane]* wybierz *Settings*.
2. **Apple iOS:** Włącz *Show Notifications [pokaż powiadomienia]*.
Google Android: Włącz *Message Access [dostęp do wiadomości]*.



Rejestracja urządzenia Humminbird

Zarejestruj swój produkt i zacznij otrzymywać najnowsze informacje dotyczące marki Humminbird, w tym aktualizacje oprogramowania i powiadomienia o nowych produktach.

1. Wejdź na naszą stronę (humminbird.com) i kliknij *Support [wsparcie]* > *Register Your Product [zarejestruj swój produkt]*. Aby zarejestrować produkt, postępuj zgodnie z instrukcjami na ekranie.



Pobranie instrukcji obsługi

1. Wejdź na naszą stronę (humminbird.com) i kliknij *Support [wsparcie]* > *Manuals [instrukcje]*.
2. **APEX:** W menu *APEX Series [seria APEX]* wybierz *APEX Series Product Manual [instrukcja obsługi produktu serii APEX]*.
SOLIX: W menu *SOLIX Series [seria SOLIX]* wybierz *SOLIX Series Product Manual [instrukcja obsługi produktu serii SOLIX]*.











Aktualizacja oprogramowania

Oprogramowanie panelu sterowania i dodatkowe powinno być zawsze aktualne. Oprogramowanie można aktualizować przy pomocy karty SD lub microSD (w zależności od modelu APEX/SOLIX) lub korzystając z technologii **Bluetooth** i naszej aplikacji FishSmart™. Szczegółowe informacje o aktualizacji oprogramowania można znaleźć w instrukcji obsługi.

- **Przed instalacją aktualizacji oprogramowania** należy przenieść ustawienia menu, ustawienia radaru i dane nawigacyjne z pamięci panelu sterowania na kartę SD (microSD). W tym celu przekopij wewnętrzne zdjęcia ekranów na kartę SD (microSD).
- **Aby sprawdzić bieżącą wersję oprogramowania**, naciśnij klawisz *HOME* i wybierz *Settings [ustawienia]* > *Network [sieć]* > *System Info [informacje o systemie]*.
- Do aktualizacji oprogramowania przy pomocy karty SD (microSD) będziesz potrzebować sformatowanej karty SD (microSD) z adapterem. Wejdź na naszą stronę (humminbird.com) i kliknij *Support [wsparcie]* > *Software Updates [aktualizacje oprogramowania]*. Wybierz aktualizację oprogramowania odpowiednią do posiadanego modelu panelu sterowania. Aby zapisać plik z oprogramowaniem na karcie, postępuj zgodnie z instrukcjami wyświetlanymi na ekranie. Następnie włącz panel sterowania i do gniazda karty włóż kartę SD. Aby potwierdzić aktualizację oprogramowania, postępuj zgodnie ze wskazówkami wyświetlanymi na ekranie.
- **Jeśli chcesz zaktualizować oprogramowanie przy pomocy aplikacji FishSmart**, wejdź na naszą stronę (humminbird.com) i kliknij *Learn [dowiedz się]* > *FishSmart App [aplikacja FishSmart]*. Aplikacja FishSmart pozwala pobierać i przysyłać aktualizacje oprogramowania bezpośrednio do panelu sterowania Humminbird lub urządzenia pomocniczego. (Opcja ta dostępna jest tylko w przypadku produktów i urządzeń mobilnych obsługujących technologię **Bluetooth**. Wymagane jest połączenie z siecią WiFi albo połączenie umożliwiające przesyłanie danych.)



UWAGA: Aby skorzystać z tej opcji, wersja oprogramowania zainstalowana w panelu sterowania nie może być starsza niż 3.1.10.

Klawisz	Opis funkcji
	Naciśnięcie klawisza POWER spowoduje włączenie panelu sterowania. Naciśnięcie tego klawisza w trybie pracy urządzenia pozwala otworzyć menu <i>Power X-Press</i> . Naciśnięcie i przytrzymanie klawisza POWER spowoduje wyłączenie się panelu sterowania.
	Naciśnięcie klawisza ENTER pozwala uruchomić polecenie albo aktywować daną nastawę. Klawisz ten pozwala również otworzyć menu <i>Info [informacje]</i> i menu kursora.
	Jednokrotnie naciśnięcie klawisza EXIT spowoduje zamknięcie menu, zamknięcie okna dialogowego, wyłączenie ostrzeżenia lub wyłączenie trybu kursora. Naciśnięcie i przytrzymanie klawisza EXIT spowoduje zamknięcie wszystkich menu razem.
	Dżojstik służy do wyboru widoku, narzędzia lub menu. Naciśnięcie dżojstiku pozwala uruchomić wybrany widok, wybrane narzędzie lub menu. Przy pomocy dżojstiku można również poruszać kursorem po widoku i przesuwać widoki map 2D/3D.
	Pokrętko służy do zmiany ustawień menu. Naciśnięcie na pokrętko, kiedy na ekranie wyświetlany jest widok, aktywuje pasek widoków.
	Klawisz GO TO/Screen Snapshot : jednorazowe naciśnięcie tego klawisza pozwala otworzyć menu <i>Go To</i> , uzyskując dostęp do funkcji nawigacyjnych. Naciśnięcie i przytrzymanie tego klawisza pozwala zapisać obraz ekranu.
	Naciśnięcie klawisza PANE [okno] spowoduje uruchomienie menu <i>View Options [opcje widoku]</i> oraz umożliwi wybranie okna w widoku wielookienkowym.
	Klawisz MARK/MAN OVERBOARD [zaznacz/człowiek za burtą] Naciśnięcie i przytrzymanie tego klawisza spowoduje uruchomienie funkcji <i>Man Overboard Navigation (MOB)</i> . Dwukrotnie naciśnięcie tego klawisza pozwala zaznaczyć punkty orientacyjne.
	Klawisz HOME [ekran główny] służy do uruchamiania ekranu głównego. Z poziomu ekranu głównego użytkownik ma dostęp do ustawień, ostrzeżeń, widoków i narzędzi panelu sterowania
	Korzystając z klawisza ZOOM IN (+) , można przybliżyć widok. Klawisz ZOOM IN (-) pozwala poszerzyć widok. Naciśnięcie i przytrzymanie klawisza ZOOM IN (-) spowoduje zmniejszenie widoku.
	Klawisz MENU : jednokrotne naciśnięcie klawisza MENU spowoduje uruchomienie menu <i>X-Press</i> (widok na ekranie) i trybu pracy. Dwukrotne naciśnięcie klawisza MENU pozwala uruchomić menu główne (narzędzie <i>Settings [ustawienia]</i>).

Kontakt z działem pomocy technicznej Humminbird

Z działem pomocy technicznej Humminbird możesz skontaktować się telefonicznie
(darmowa infolinia): 800 633-1468
z zagranicy: (334) 687-6613

lub pocztą elektroniczną: service@humminbird.com

Adres do korespondencji: Humminbird
Service Department 678
Humminbird Lane
Eufaula, AL 36027 USA

Na naszej stronie internetowej (humminbird.com) znajdziesz szczegółowe informacje dotyczące marki Humminbird, pomoc techniczną, instrukcje obsługi produktów, aktualizacje oprogramowania oraz odpowiedzi na wiele najczęstszych pytań.

Więcej o nas?



[Facebook.com/HumminbirdElectronics](https://www.facebook.com/HumminbirdElectronics)



[Twitter.com \(@humminbirdfish\)](https://twitter.com/humminbirdfish)



[Instagram.com/humminbirdfishing](https://www.instagram.com/humminbirdfishing)



[YouTube.com/humminbirdtv](https://www.youtube.com/humminbirdtv)

